

Дорогой третьеклассник!

Ты держишь в руках рабочую тетрадь, которая поможет тебе в изучении окружающего мира. Её первая часть – «Дневник наблюдений за погодой». Вести такой дневник – интересно, увлекательно и познавательно! Заполняя дневник, ты поймёшь, что происходит с природой при смене времён года, научишься подмечать закономерности погодных явлений.

Дневник рассчитан на 12 месяцев: с осени – начала учебного года и до конца лета. Старайся вести наблюдения ежедневно. В одно и то же время обращай внимание, какая в этот день температура воздуха, пасмурно или ясно, ветрено или тихо, есть ли осадки. Обязательно отмечай такие явления погоды, как радуга, гололедица, метель и др. Вечером аккуратно заноси данные в таблицу. Если данных нет, то в соответствующей ячейке таблицы ставь прочерк. Для обозначения различных погодных явлений используй условные обозначения (см. с. 5). В конце каждого сезона (времени года) заполни таблицу на с. 30.

Вторая часть рабочей тетради – проект «Народные приметы: времена года». Проект рассчитан на два года.

Многое в нашей жизни зависит от погоды – опираясь на прогноз, мы планируем свой день, отдых на выходные или отпуск. Будущую погоду необходимо знать земледельцам, морякам, животноводам, лётчикам и людям других профессий. Сегодня для того, чтобы предсказать погоду, учёные-метеорологи используют информацию, полученную со спутников и зондов, а также данные метеостанций, которые фиксируют температуру, количество осадков и другие показатели.

А до того, как появились специальные приборы, люди пытались предугадать погоду по погодным явлениям, яркости звёзд, поведению животных, состоянию растений и др. Наши предки были очень наблюдательными и вывели закономерности, которые мы называем

народными приметами. С их помощью люди могли предсказывать погоду как на ближайшее время (краткосрочные приметы), так и на много вперёд (долгосрочные приметы).

Одни приметы связаны с именами святых (например: какая погода на Иоанна Крестителя (20 января) – такой будет погода в июле; если на Сёргия Радонежского (8 октября) первый снег ляжет на мокрую землю – останется лежать; на сухую – скоро сойдёт); другие – с конкретным временем года или определённым месяцем (например: весна холодная – осень будет тёплая; февраль холодный – и март холодный).

Наблюдая за явлениями природы, поведением животных и состоянием растений, ты сможешь развить в себе исследовательские навыки, умение видеть окружающий мир живой и неживой природы по-новому и откроешь много увлекательного и интересного.

Выполняя проект «Народные приметы: времена года», ты поймёшь, что народные приметы – это многовековая мудрость и опыт людей; научишься устанавливать причинно-следственные связи в природе, работать с дополнительной, лишней или недостающей информацией; сможешь самостоятельно выявлять недостаток информации и находить её в других источниках (энциклопедиях, справочниках, учебных пособиях, Интернете и др.); научишься на основе наблюдений за погодой формулировать выводы и подкреплять их доказательствами. Если нет возможности проверить путём наблюдения достоверность той или иной приметы, надо обратиться за помощью к учителю или родителям.

Сопоставь свои наблюдения с народными приметами о погоде и сделай вывод: можно ли, наблюдая за природой, дать правильный долгосрочный прогноз погоды.




**Важно!** Безопасность детей при наблюдении в природе обеспечивают учителя, родители или другие родственники.

# Часть 1

## ДНЕВНИК НАБЛЮДЕНИЙ ЗА ПОГОДОЙ


### Условные обозначения

#### Облачность

-  ясно
-  переменная облачность
-  пасмурно

#### Осадки и явления погоды

 дождь


 снег

 туман

 морось

 иней


 град

 снежная крупа

 роса

 гололедица

 метель

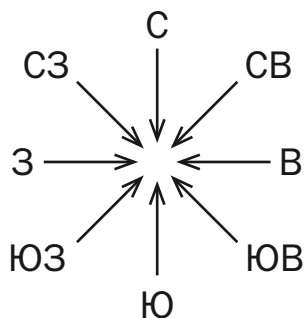
 гроза

 радуга

#### Температура воздуха

0°, +3°, -3°.

#### Направление ветра



## Сентябрь

Дата	Облачность	Температура воздуха	Осадки	Явления погоды	Направление ветра
1					
2					
3					
4					
5					
6					
7					
8					
9					
10					
11					
12					
13					
14					
15					

Дата	Облачность	Температура воздуха	Осадки	Явления погоды	Направление ветра
16					
17					
18					
19					
20					
21					
22					
23					
24					
25					
26					
27					
28					
29					
30					



- По итогам наблюдения за погодой заполни таблицу. Подсчитай, сколько было в каждом сезоне дней: ясных, пасмурных, с переменной облачностью; с осадками и без осадков; ветреных и без ветра. Сделай вывод.

### Погодные условия по сезонам

Сезон	Количество дней						
	ясных	пасмурных	с переменной облачностью	с осадками	без осадков	ветреных	без ветра
Осень							
Зима							
Весна							
Лето							
Итого за год							

---



---



---



---



---



---



---



---



---



---



---



---

## Часть 2

# ПРАКТИКО-ОРИЕНТИРОВАННЫЙ ПРОЕКТ

Тема проекта: \_\_\_\_\_

Цель проекта: \_\_\_\_\_

Социальная значимость проекта: \_\_\_\_\_

Автор (авторы) проекта: \_\_\_\_\_

Научный руководитель: \_\_\_\_\_

Консультанты: \_\_\_\_\_

Художественное оформление (ФИО): \_\_\_\_\_

Направление проекта (исследовательское, творческое, экспериментальное, частично-поисковое и т. д.): \_\_\_\_\_

Продолжительность работы над проектом: \_\_\_\_\_

Форма представления проекта: \_\_\_\_\_

Наличие презентации: \_\_\_\_\_

Источники получения информации: \_\_\_\_\_

Место создания проекта: \_\_\_\_\_

# ОСЕНЬ

Если осень ненастная – весна будет дождливой.

Дата: \_\_\_\_\_ Совпадение:

Тёплая осень – к долгой зиме.

Дата: \_\_\_\_\_ Совпадение:

Появление радуги осенью сулит раннюю, тёплую весну.

Дата: \_\_\_\_\_ Совпадение:

Осенью Венера видна под утро – к мягкой зиме, а под вечер – к суровой.

Дата: \_\_\_\_\_ Совпадение:

Если осенью листья берёзы начнут желтеть с верхушки, то весна будет ранней, а если снизу – то поздней.

Дата: \_\_\_\_\_ Совпадение:

Если листья опадут с берёзы и осины чисто – весь будущий год будет тёплый, а урожай – знатный.

Дата: \_\_\_\_\_ Совпадение:

Лещина осенью родила обильно – зима будет богата на снега и морозы.

Дата: \_\_\_\_\_ Совпадение:

Ива рано осенью покрылась инеем – будет протяжная весна.

Дата: \_\_\_\_\_ Совпадение:

Если осенью ягоды рябины падают с веток, не созрев, – лето будет дождливым.

Дата: \_\_\_\_\_ Совпадение:

Поздний листопад у вишни – к тёплой и влажной зиме.

Дата: \_\_\_\_\_ Совпадение:

Много шишек на соснах и елях – к холодной зиме.

Дата: \_\_\_\_\_ Совпадение:



## Октябрь

Каков октябрь, таков и апрель.

Дата: \_\_\_\_\_ Совпадение:

Тёплый октябрь – к морозной зиме.

Дата: \_\_\_\_\_ Совпадение:

Гром в октябре предвещает короткую и бесснежную зиму.

Дата: \_\_\_\_\_ Совпадение:

В октябре луна в кругу – лето сухим будет.

Дата: \_\_\_\_\_ Совпадение:

Сильные и продолжительные холода в октябре – к суровой зиме.

Дата: \_\_\_\_\_ Совпадение:

Октябрь запорошен снегом – весной снег надолго задержится.

Дата: \_\_\_\_\_ Совпадение:

Какого числа в октябре выпадет первый снег, с этого же числа начнётся весна в апреле.

Дата: \_\_\_\_\_ Совпадение:

Первый снег сухой – к хорошему лету.

Дата: \_\_\_\_\_ Совпадение:

Если на Кондрата да Игната (4 октября) погода солнечная и тёплая, но дует северный или северо-восточный ветер – зима будет холодной.

Дата: 4 октября Совпадение:

Какая погода на Сёргия Радонежского (8 октября) – такой же она будет на Василия и Гавриила (8 апреля).

Дата: 8 октября Совпадение:

Если на Иоанна Богослова (9 октября) с дерева лист не чисто опадёт – будет суровая зима.

Дата: 9 октября Совпадение:

Если на Иоанна Богослова (9 октября) солнечно и тепло – июнь будет дождливым и холодным.

Дата: 9 октября Совпадение:

Если белка до Покрова (14 октября) вылиняла – зима будет мягкой.

Дата: \_\_\_\_\_ Совпадение:

На Покров (14 октября) ветер с востока – зима холодной будет.

Дата: 14 октября Совпадение:

Не покрыл Покров (14 октября) землю снегом, не покроет и Рождество (7 января).

Дата: 14 октября Совпадение:

Если к Покрову (14 октября) берёза и дуб останутся без листьев – жди тёплой зимы, а если нет – холодной.

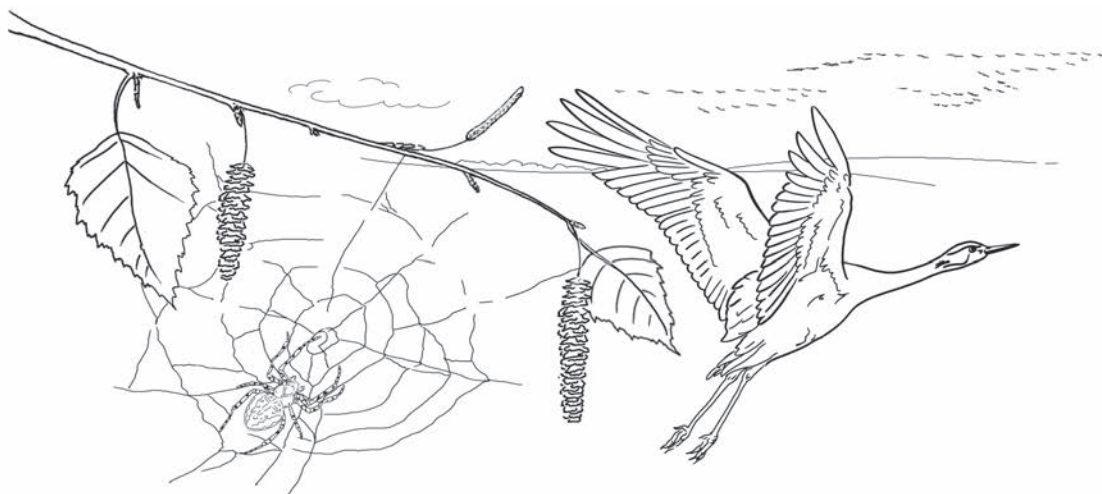
Дата: 14 октября Совпадение:

Если на Фомин день (19 октября) выпал сухой снег – лето будет тёплым, дождливым.

Дата: 19 октября Совпадение:

Если на Филиппов день (24 октября) продолжается листопад – готовься к тяжёлому году, поскольку погода весь будущий год будет переменчивой.

Дата: 24 октября Совпадение:



# СОДЕРЖАНИЕ

## **Часть 1. ДНЕВНИК НАБЛЮДЕНИЙ ЗА ПОГОДОЙ**

Условные обозначения .....	5
Температура воздуха .....	5
Направление ветра .....	5
Сентябрь .....	6
Октябрь .....	8
Ноябрь .....	10
Декабрь .....	12
Январь .....	14
Февраль .....	16
Март .....	18
Апрель .....	20
Май .....	22
Июнь .....	24
Июль .....	26
Август .....	28

## **Часть 2. ПРАКТИКО-ОРИЕНТИРОВАННЫЙ ПРОЕКТ**

### **Осень**

Сентябрь .....	34
Октябрь .....	36
Ноябрь .....	38

### **Зима**

Декабрь .....	41
Январь .....	44
Февраль .....	47

### **Весна**

Март .....	52
Апрель .....	54
Май .....	56

### **Лето**

Июнь .....	59
Июль .....	60
Август .....	61